



**INNOVATION ET  
DÉVELOPPEMENT  
MANICOUAGAN (CLD)**

# **RAPPORT ANNUEL 2014**

# NOTRE MISSION

Stimuler l'entrepreneuriat, le savoir, l'innovation et la création d'emplois  
en accompagnant, animant et mobilisant l'ensemble des acteurs locaux  
en vue de dynamiser la Manicouagan  
et favoriser le développement socioéconomique et des communautés.

## TABLE DES MATIÈRES

Mot du président	page 3
Des gens qui investissent de leur temps	page 4
Une équipe engagée dans l'action	page 5
Services aux entreprises	page 6
Fondation économique Manicouagan	page 9
Développement industriel	page 10
Nos cibles	page 12
Diversification	page 14
Le mentorat pour entrepreneurs	page 15
Culture entrepreneuriale	page 16
Support aux activités du milieu	page 17
Développement des communautés	page 18
Nous y étions	page 22

# MOT DU PRÉSIDENT

## Croire en nos moyens

L'année 2014 aura très certainement apporté son lot de mauvaises nouvelles économiques pour la Manicouagan et nous pouvons difficilement passer sous silence le pacte fiscal transitoire qui a ébranlé la structure socio-économique de nombreuses organisations, dont la nôtre.

Malgré tout, ce serait de voir le verre à moitié vide que de dire qu'il n'y a eu que des mauvaises nouvelles en 2014. En effet, il y aura toujours des entrepreneurs passionnés et audacieux qui décideront de démarrer une entreprise ou de prendre de l'expansion. Des projets industriels sont en développement, des idées voient le jour et des actions se concrétisent encore pour la Manicouagan. À nous de les soutenir et de les encourager! Notre région est encore jeune, mais elle se positionne de plus en plus comme un carrefour d'opportunités à qui voudra bien les saisir.

La Manicouagan peut elle aussi parvenir à tirer son épingle du jeu: en se mobilisant et en se serrant les coudes. Le milieu économique a montré plus d'une fois cette année qu'il était prêt pour l'action - en s'unissant lors de la crise forestière par exemple ou encore en donnant son appui au mouvement #JamaisSansMonCLD - mais aussi en s'impliquant bénévolement sur certains dossiers économiques. À ce titre, il est important de souligner le travail remarquable qu'effectuent les membres du conseil d'administration, du comité d'investissement et du comité de développement industriel d'Innovation et développement Manicouagan (CLD). Ces gens consacrent beaucoup de temps et d'efforts pour l'amélioration de notre milieu.

Que nous réserve l'avenir? Est-ce qu'Innovation et développement Manicouagan (CLD) sera toujours là? Nous n'avons pas de boule de cristal pour le prédire. Par contre, nous pouvons être sûr que les graines que nous avons semées ces 37 dernières années continueront de germer!

***Claude Martel***

Président du conseil d'administration

# DES GENS QUI INVESTISSENT DE LEUR TEMPS

Merci de participer au développement de notre milieu!

## AU CONSEIL D'ADMINISTRATION ACTUEL **Merci!**

- **Marcel Furlong** (président)  
Affaire cooptée
- **Claude Martel** (vice-président)  
Préfet de la MRC de Manicouagan
- **Yvon Boudreau**  
Ville de Baie-Comeau
- **Reina Savoie-Jourdain**  
Ville de Baie-Comeau
- **Nicole Champagne**  
Secteur des Panoramas
- **André Lepage**  
Secteur de la Péninsule
- **Vacant**  
Pessamit
- **Richard Charbonneau**  
Économie sociale
- **Pierrick Dupont**  
Jeune entrepreneur
- **Martin Thomas**  
Chambre de commerce de Manicouagan
- **Mylaine Blouin**  
Affaire cooptée
- **Guy Roberge** (secrétaire-trésorier)  
Groupe ferblanterie Côte-Nord
- **Marie-Claude Lévesque**  
Transformation des métaux du Nord
- **Viviane Richard**  
SADC Manicouagan
- **Carole Lemieux** (directrice générale)  
Innovation et développement Manicouagan (CLD)
- **Vacant**  
Centre local d'emploi de Baie-Comeau
- **Marjolain Dufour**  
Député du comté de René-Lévesque
- **Younes Smaki**  
Ministère de l'Économie, de l'Innovation et des Exportations (MEIE)

## À CEUX QUI SIÈGENT À UN DE NOS COMITÉS **Merci!**

## À CEUX QUI ONT CESSÉ DE SIÈGER EN COURS D'ANNÉE **Merci!**

- Marc Munger
- Jean-Philippe Messier
- Simon Brisson
- Bernard Filiatrault

## À NOS PARTENAIRES **Merci!**

- Association des centres locaux de développement du Québec (ACLQ)
- Carrefour jeunesse-emploi de Manicouagan
- Cégep de Baie-Comeau
- Chambre de commerce de Manicouagan
- Commerce international Côte-Nord
- Conférence régionale des élus de la Côte-Nord (CRÉ)
- Consortium Innovation technologique Énergie Côte-Nord
- Corporation des services universitaires du secteur ouest de la Côte-Nord
- Croisières Baie-Comeau
- Desjardins
- Emploi-Québec
- Femmessor Côte-Nord
- Fondation de l'entrepreneurship
- Fondation économique de Manicouagan
- Fonds de solidarité FTQ
- Forum jeunesse Côte-Nord
- Jeune chambre de Manicouagan
- Les Centres locaux de développement de la Côte-Nord
- Manicouagan interculturelle
- Marjolain Dufour, député de René-Lévesque
- Ministère de l'Économie, de l'Innovation et de l'Exportation (MEIE)
- Ministère des Affaires municipales et de l'Occupation du territoire (MAMOT)
- Municipalité régionale de comté Manicouagan
- Réseau M
- SADC Manicouagan
- Société d'expansion de Baie-Comeau
- Tourisme Côte-Nord Manicouagan
- Ville de Baie-Comeau

# UNE ÉQUIPE ENGAGÉE DANS L'ACTION



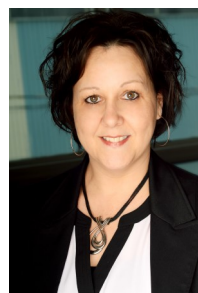
**ANDRÉE GENDRON**  
Coordonnatrice des services administratifs

Je prépare et gère les budgets ainsi que les fonds administrés par l'organisme. J'assure également le suivi des différents contrats qui lient ID Manicouagan (CLD) aux promoteurs et aux partenaires.



**ANNIE CLOUTIER**  
Agente de développement rural

J'ai pour mandat d'animer, de mobiliser et de fournir une aide technique aux démarches des communautés rurales. J'appuie aussi les promoteurs dans la réalisation de leurs projets.



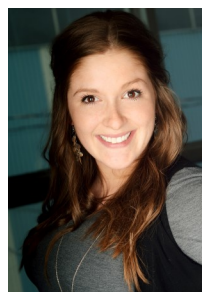
**BRIGITTE MARTEL**  
Adjointe administrative

Je m'occupe de la gestion de la paie et de la tenue des livres en plus d'assister les gestionnaires dans leurs responsabilités. À l'occasion, vous pouvez également me voir à la réception ou à l'accueil.



**CAROLINE DUBÉ**  
Conseillère aux entreprises

J'accompagne et je guide les entrepreneurs dans toutes les démarches de leur projet d'affaires. Que ce soit au démarrage, au transfert ou encore en expansion d'entreprise, mon approche leur permettra de trouver une solution adaptée à leur projet.



**CATHY HAMEL**  
Conseillère en développement local et coordonnatrice du mentorat régional

Mon travail au mentorat consiste à déployer le service sur l'ensemble de la Côte-Nord. J'assure aussi le suivi des communications de l'organisme en plus d'avoir plusieurs dossiers ponctuels.



**CAROLE LEMIEUX**  
Directrice générale

Je suis responsable de la planification et de la coordination de l'ensemble des activités de l'organisme. Je participe à l'établissement des besoins liés au développement économique de la région, de concert avec nos partenaires.



**MARIEPIER PAQUET**  
Conseillère à l'innovation et à la diversification

J'établis des liens stratégiques entre les besoins du milieu et les acteurs clés de l'économie du pôle touristique. Je propose, mets en œuvre et soutiens des projets de développement liés au tourisme.



**NATHALIE LAGACÉ**  
Agente de développement - PARSIS

Je mobilise les acteurs du milieu de la solidarité et de l'inclusion sociale. J'assure la cohésion des actions en soutenant des initiatives permettant d'intervenir auprès des personnes en situation de difficulté afin de renforcer leur capacité d'agir.



**GUY SIMARD**  
Directeur du développement industriel

Par du démarchage, j'assure la promotion économique et industrielle afin d'attirer des investissements sur notre territoire. J'accompagne des industries et des entreprises dans leurs projets de diversification ou d'agrandissement.



**MICHELINE MORIN**  
Agente d'accueil et soutien technique

J'assure la réception, l'accueil et donne l'information à la clientèle. Je m'occupe également de la préparation, de la correction et de la mise en page de différents documents émanant de l'organisme.



**FRÉDÉRIC LEBLANC**  
Conseiller aux entreprises

J'accompagne et je guide les entrepreneurs dans toutes les démarches de leur projet d'affaires. Que ce soit au démarrage, au transfert ou encore en expansion d'entreprise, mon approche leur permettra de trouver une solution adaptée à leur projet.



**SARAH GAUDREAU**  
Conseillère en développement local et coordonnatrice du mentorat pour entrepreneurs en Manicouagan

Je permet aux entrepreneurs de bénéficier de l'expérience de nos mentors. J'assure aussi les communications de l'organisme et travaille en support aux projets de développement industriel, en plus de stimuler la culture entrepreneuriale dans la Manicouagan.

# SERVICES AUX ENTREPRISES

Présent à toutes les étapes



Les promoteurs sont **accompagnés** dans leurs démarches, peu importe le niveau de maturité de leurs entreprises. Que ce soit au prédémarrage, au démarrage, à l'expansion ou au transfert, les conseillers sont présents pour les clients dans le développement de leurs compétences entrepreneuriales.

Nous disposons aussi de fonds pouvant aider financièrement des projets en Manicouagan.

## ACCOMPAGNEMENT

Sports Experts Baie-Comeau, Jean-François Gauthier

« ID Manicouagan (CLD) a été primordial dans mon projet. Mon conseiller aux entreprises s'informait de mon processus et était là, en support, lorsque j'en avais besoin. Il n'était jamais plus loin qu'un coup de fil. Malgré le fait que mon projet était bien ficelé et que je sois la bonne personne pour le mener à terme, il aurait pu ne pas fonctionner... La préparation est essentielle et ça ne se prépare pas tout seul. Il faut aller chercher l'aide et les conseils à la bonne place si on veut réussir. »

Le service d'accompagnement fait toute la différence!  
Voici les bénéfices que les promoteurs peuvent en retirer :

- Support dans la préparation de projets;
- Orientation sur les étapes à réaliser;
- Accès au financement facilité;
- Un conseiller disponible pour répondre aux questions et aider à la réflexion;
- Accès au réseau de partenaires.

## TRANSFERT

Club Voyages Baie-Comeau, Nancy Tremblay

« Le rôle d'Innovation et développement Manicouagan (CLD) dans l'acquisition de notre entreprise fut très important, autant dans le soutien et l'élaboration de notre plan d'affaires que dans le financement de notre mise de fonds pour concrétiser ce beau projet. »

Notre organisme s'est donné comme objectif de favoriser la relève des entreprises du territoire afin de conserver les emplois et de préserver l'offre de produits/services sur le territoire de la Manicouagan. Il met donc à la disposition des repreneurs d'entreprises le Fonds relève, un programme très apprécié des entrepreneurs.

En plus de bénéficier d'un accompagnement orientant le repreneur dans les démarches pour l'acquisition de l'entreprise visée, celui-ci peut obtenir une aide financière allant jusqu'à 42 000 \$.

Pour tenir compte des défis financiers qui attendent le repreneur, l'aide financière est composée d'une contribution non remboursable pouvant aller jusqu'à 17 000 \$ et d'un prêt à terme à taux avantageux d'un montant maximum de 25 000 \$.

## Différents visages pour différents besoins...



### FONDS LOCAL D'INVESTISSEMENT (FLI) ET FONDS LOCAL DE SOLIDARITÉ FTQ (FLS)

Dépanneur Ashini - Christelle Rock

Grâce au programme conjoint du Fonds local d'investissement et du Fonds local de Solidarité FTQ, nous sommes en mesure de supporter financièrement des projets sur le territoire s'étendant de Pessamit à Baie-Trinité. Nous avons contribué, sous forme de prêt à terme, à l'établissement de cette entreprise dans la communauté de Pessamit. Nous avons permis aux promoteurs de compléter leur montage financier en collaborant avec les autres partenaires. L'entreprise a pu également bénéficier de conseils et d'accompagnement.

### ENTENTE DE PARTENARIAT RÉGIONAL EN TOURISME (EPRT)

Les Motels de l'énergie - Gaston Lavoie

« Nous avons bénéficié de l'accompagnement du CLD ainsi que d'une contribution financière qui a facilité la mise en œuvre du projet. Considérant tous les risques financiers liés aux différents aspects du développement, il est crucial de pouvoir compter sur un tel support. »

Dans le cadre de l'Entente de partenariat régionale en tourisme (EPRT), nous agissons à titre d'accompagnateur et d'analyste dans les dossiers présentés en collaboration avec Tourisme Côte-Nord Manicouagan. Les Motels de l'énergie ont obtenu du financement pour réaliser un projet de diversification; l'entreprise souhaite, entre autres, se doter d'une salle multifonctionnelle pour accueillir des groupes touristiques et instaurer un centre d'interprétation sur la foresterie et la forêt boréale. De plus, les dirigeants veulent acquérir une camionnette et des kayaks afin de tenir des excursions guidées vers Fermont, les monts Groulx et sur le réservoir Manicouagan.



nous mobilisons des solutions

### SOUTIEN AUX TRAVAILLEURS AUTONOMES (STA)

DB5S - Daniel Bernier

« Au travers de mes démarches, l'équipe m'a beaucoup aidé à approfondir et à valider mes croyances sur les besoins du marché et à observer le projet sous d'autres angles. »

DB5S offre des services de consultant en gestion de chantier de construction et souhaite développer un prototype innovant en matière de location de matériel consommable pour les grands chantiers. ID Manicouagan (CLD) a permis au promoteur de développer un projet qui répond au besoin des clients, de valider le marché potentiel et les aspects légaux. Le montage des prévisions financières et les conseils généraux ont permis à monsieur Bernier de se lancer en affaires sur des bases solides et ainsi diminuer ses risques.

### FONDS D' ACTIONS ENTREPRENEURIALES (FAE)

Mission Cameroun

À la demande d'entrepreneurs de la Manicouagan, ce projet se voulait une validation de la capacité technique des entreprises à réaliser des mandats ou des contrats au Cameroun. Ces derniers ont reçu une délégation camerounaise qui a visité des entreprises et des installations de la région. Suite à ces échanges, huit ententes ont été signées, favorisant des organisations de la Côte-Nord. Déjà, un jeune employé camerounais participe à des projets sur notre territoire. La contribution non-remboursable reçue a permis à ce groupe d'entrepreneurs de les aider financièrement lors de la visite des camerounais sur notre territoire.





### INITIATIVES EN MILIEUX RURAUX (IMR)

Ferme Manicouagan - Donald Bérubé

Le financement reçu de la part d'Innovation et développement Manicouagan (CLD) a permis au propriétaire de la Ferme Manicouagan d'augmenter sa production de fraises. De plus, grâce à cette subvention, le promoteur a pu tester avec succès la culture de maïs sur la Côte-Nord. L'été 2014 a été la première saison de production qui a générée une dizaine de milliers de maïs frais et disponibles en auto-cueillette à la Ferme Manicouagan.

### FONDS JEUNES PROMOTEURS (JP)

Événements nordiques - Peggy Bourque-Ouellet et Marc Pigeon

« Beaucoup plus qu'une aide financière, l'aide d'ID Manicouagan (CLD) a été un accompagnement constant de la part de notre conseillère. Aujourd'hui encore, nous pouvons compter sur eux pour avoir des conseils éclairés et pour profiter de leurs services, notamment celui de mentorat. »

Événements nordiques est une agence spécialisée dans la gestion, l'organisation et la création d'événements corporatifs et touristiques sur la Côte-Nord. La collaboration avec divers partenaires (la SADC Manicouagan et Tourisme Côte-Nord Manicouagan), a permis à ces deux jeunes promoteurs d'obtenir le maximum d'aide financière possible pour leur projet.



### CRÉAVENIR

Salon de beauté Doolittle - Samantha St-Pierre Dufour

« Le 2 000 \$ reçu a été investi en publicité et m'a donc permis d'améliorer ma visibilité et de faire connaître le salon un peu plus. »

Avec Créavenir, Desjardins soutien et accompagne les jeunes dans la réalisation d'initiatives visant la mise sur pied d'entreprises et la création d'emplois en leur offrant un soutien financier, un accès au crédit et un accompagnement professionnel, sans exiger de leur part les mises de fonds propres et les garanties usuelles. Un partenariat a été établi avec ID Manicouagan (CLD) afin que les entrepreneurs puissent bénéficier de l'accompagnement de conseillers aux entreprises expérimentés.



# FONDATION ÉCONOMIQUE DE MANICOUAGAN



La Fondation économique de Manicouagan représente une force majeure pour le développement économique de la MRC.

La Fondation économique de Manicouagan (FEM) a alloué en 2014, un budget de 282 500 \$ à Innovation et développement Manicouagan (CLD), qui a été réparti entre les contributions non remboursables aux entreprises, les actions de support aux entreprises par le traitement d'enjeux macroéconomiques et les actions de promotion de la Manicouagan dans le cadre du développement industriel et nordique.

Les contributions non remboursables sont offertes par le programme Fonds d'actions entrepreneuriales dont les objectifs de diversification économique et d'innovation sont au cœur des décisions d'investissement. En 2014, ce fonds a permis d'engendrer un nombre intéressant de projets. Les secteurs d'activités dans lesquels nous avons investis sont, entre autres : la foresterie, l'énergie, le bioalimentaire et le tourisme.

Finalement, la Fondation fut un partenaire majeur en 2014 afin que la Manicouagan puisse être promue auprès des instances gouvernementales et surtout auprès des investisseurs étrangers. Ainsi, ID Manicouagan (CLD) a pu commander des études permettant de mieux connaître les avantages concurrentiels de notre territoire et des outils visuels ont été développés afin de les faire valoir.



# DÉVELOPPEMENT INDUSTRIEL

La meilleure façon de prédire l'avenir, c'est de le créer.



Nous avons une vision de développement industriel et de **diversification** de notre milieu. Nos secteurs de base (métallurgie, foresterie et énergie) ont encore de belles années devant eux, mais nous pouvons aussi diversifier notre économie par les mines et les produits miniers, le bioalimentaire et le tourisme!

## UN TRAVAIL D'ÉQUIPE

En plus d'avoir l'appui de nombreux partenaires, ID Manicouagan (CLD) peut compter sur le support financier de la Fondation économique de Manicouagan dans le cadre de la réalisation d'activités pour le développement industriel. À cet effet, plus de 84 000 \$ ont été octroyés dans la dernière année, dont près de 60 % a été appliqué pour des études ou des activités. Une autre partie aura permis à la promotion du territoire et à la prospection d'investisseurs. Aussi, depuis juin 2013, ID Manicouagan (CLD) s'est entouré d'un groupe de gens d'affaires (MM. Marc Lefebvre, Marcel Furlong, Jacques Parent, Marcel Cadoret et Pierre Rousseau) dans l'accompagnement de projets à potentiels industriels. Le comité assure un accompagnement et un appui à la direction du développement industriel dans la volonté d'attirer de nouvelles entreprises sur le territoire.

## STRATÉGIE DE DÉVELOPPEMENT DU TERRITOIRE, DES INFRASTRUCTURES ET POSITIONNEMENT POLITIQUE

Nous avons effectué du démarchage auprès des autorités gouvernementales afin que notre territoire soit intégré dans les grandes orientations de développement économique de l'État et avons continué d'assurer le suivi de la stratégie de diversification économique et de positionnement du territoire dans le Plan Nord.

## STRATÉGIE EN SIX VOLETS | De nombreuses démarches ont été faites avec des promoteurs afin de bien positionner notre territoire au sein de notre stratégie.

- **Desserte en gaz naturel et énergies renouvelables** | Participation à la Coalition Plein gaz au Nord, financement d'une étude pour de l'approvisionnement en gaz naturel liquéfié et approche auprès de Gaz Métro afin de positionner Baie-Comeau et la Manicouagan dans la desserte gazière. Nous avons également fait de la recherche et du démarchage auprès d'une entreprise pouvant répondre au besoin de substitution du mazout dans le secteur industriel. Une firme a été mandatée pour produire cette étude.
- **Site industriel lourd** | Poursuite des travaux d'identification des sites pouvant accueillir de nouvelles entreprises de grand gabarit.
- **Site industriel portuaire** | Analyses d'opportunités de la mise en valeur du potentiel de la Baie des Anglais.
- **Infrastructures de transport de minerai** | Positionnement dans le Plan Nord, la Stratégie maritime et la réfection de la route 389.

## **SUPPORT À DES SECTEURS | Le développement et le maintien des emplois dans les entreprises et organismes du territoire se font à plusieurs niveaux et dans différents secteurs :**



**Secteur forestier** | En collaboration avec Investissement Québec, ID Manicouagan (CLD) a investi, via la Fondation économique de Manicouagan, des sommes pour la réalisation d'une étude visant à définir les possibilités d'approvisionnement en matière ligneuse pour le projet de production de charbon de bois de FerroAtlántica. En plus de s'approvisionner dans les entreprises forestières, la mise en place de ce projet pourrait générer de nombreuses synergies dans l'ensemble de la filière régionale.

ID Manicouagan (CLD) a aussi répondu à une demande du maire de Baie-Comeau afin qu'un comité de crise forestière soit mis en place pour mobiliser le milieu sur l'importance de consolider les activités de la papetière Produits forestiers Résolu sur la Côte-Nord. Nous avons été actif également au sein de la Filière de la fibre boréale de la Côte-Nord (FIBO) pour atteindre cet objectif, mais également pour l'organisation d'un événement rassembleur afin d'identifier les pistes de solution pour l'avenir de l'industrie. Enfin, une entente de partenariat a été conclue avec des entreprises nord-côtières et la Conférence régionale des élus pour le financement d'un vaste programme d'étude sur les extractibles forestiers. Ces études seront pilotées par le Centre de recherche industrielle du Québec (CRIQ).



**Secteur de l'aluminium** | La Coalition aluminium Manicouagan a continué d'être active en 2014, jusqu'à la signature de l'entente entre le gouvernement du Québec et Alcoa en février 2014. Cette entente assure l'approvisionnement énergétique de l'aluminerie pour les prochaines années et a confirmé des investissements importants dans l'amélioration du procédé à la fonderie. Une collaboration est établie avec l'entreprise Alcoa, laquelle nous a permis de tisser des liens avec Phinergy, qui pourrait s'avérer un projet intéressant pour la région.

**Secteur des mines** | L'exploration minière est demeuré un secteur important en vue de diversifier notre économie locale. La réalisation d'une étude de potentiel en quartz (silice) sur le territoire pourrait s'avérer intéressante et inciter de nouvelles sociétés à s'établir dans la Manicouagan.

**Nouvelles énergies** | ID Manicouagan (CLD) suit les travaux du Consortium Innovation Technologique Énergie Côte-Nord (CITEC) et assure une présence à son conseil d'administration. De plus, il a été convenu d'initier, en partenariat avec cet organisme, une étude d'opportunité dans l'implantation d'un réseau de chaleur sur le territoire. Ce réseau vise à réduire l'impact de l'utilisation du mazout dans le secteur institutionnel.

## **PROMOTION, DÉMARCHAGE ET ACCUEIL D'INVESTISSEURS**

Afin de consolider le tissu industriel de la MRC de la Manicouagan, de diversifier notre base économique et d'accroître l'investissement privé et public, des actions, rencontres et travaux ont été entrepris durant l'année. Aussi, plusieurs relations stratégiques ont été établies lors de divers événements ou rencontres tels : Objectif Nord (conférences et ateliers sur le Plan Nord), Xplor (congrès de l'Association de l'exploration minière du Québec) et du Canadian International Aluminium Conference (CIAC). Nous avons également été appelé à élaborer un cadre d'accueil pour une mission économique avec le Journal les Affaires. Enfin, un effort considérable a été déployé durant les premiers mois de 2014 pour finaliser les rapports en lien avec le projet d'usine de silicium métal de FerroAtlántica.

# NOS CIBLES

## Interventions techniques et financières



<b>PRÉDÉMARRAGE ET DÉMARRAGE</b>	<b>2014</b>	<b>2013</b>	<b>2012</b>
Projets	14	17	13
Emplois créés	15	24	12
Investissements	1 169 041 \$	4 014 192 \$	1 120 223 \$
Secteur primaire	1	1	3
Secteur secondaire	1	4	1
Secteur tertiaire moteur	4	1	0
Secteur tertiaire traditionnel	8	11	9
<b>ACQUISITION</b>	<b>2014</b>	<b>2013</b>	<b>2012</b>
Projets	5	2	6
Emplois créés et maintenus	63	53	61
Investissements	3 264 401 \$	504 000 \$	6 500 352 \$
Secteur primaire	0	0	0
Secteur secondaire	0	0	0
Secteur tertiaire moteur	0	0	1
Secteur tertiaire traditionnel	5	2	5
<b>EXPANSION ET CONSOLIDATION</b>	<b>2014</b>	<b>2013</b>	<b>2012</b>
Projets	11	6	0
Emplois créés et maintenus	19	6	0
Investissements	796 783 \$	788 959 \$	0
Secteur primaire	2	2	0
Secteur secondaire	3	1	0
Secteur tertiaire moteur	4	1	0
Secteur tertiaire traditionnel	2	2	0

# Interventions financières

<b>NOMBRE DE NOUVELLES DEMANDES</b>	2014	2013	2012
Fonds Jeunes promoteurs	<b>3</b>	1	0
Fonds local d'investissement et Fonds local de solidarité Manicouagan	<b>12</b>	5	7
Fonds de développement des entreprises d'économie sociale	<b>0</b>	0	0
Initiatives en milieux ruraux	<b>8</b>	3	2
Relève entrepreneuriale	<b>6</b>	2	4
Fonds d'actions entrepreneuriales	<b>9</b>	8	2

<b>NOMBRE DE PROJETS RÉALISÉS</b>	2014	2013	2012
Fonds Jeunes promoteurs	<b>2</b>	1	0
Fonds local d'investissement et Fonds local de solidarité Manicouagan	<b>7</b>	4	5
Fonds de développement des entreprises d'économie sociale	<b>0</b>	1	0
Initiatives en milieux ruraux	<b>4</b>	2	1
Relève entrepreneuriale	<b>4</b>	1	4
Fonds d'actions entrepreneuriales	<b>7</b>	4	2

<b>AIDE ACCORDÉE</b>	2014	2013	2012
Fonds Jeunes promoteurs	<b>8 000 \$</b>	5 000 \$	0
Fonds local d'investissement	<b>143 168 \$</b>	120 352 \$	97 300 \$
Fonds local de solidarité Manicouagan	<b>112 112 \$</b>	30 088 \$	<i>Non disponible</i>
Fonds de développement des entreprises d'économie sociale	-	25 000 \$	0
Initiatives en milieux ruraux	<b>28 294 \$</b>	13 137 \$	5 000 \$
Relève entrepreneuriale	<b>146 000 \$</b>	22 000 \$	148 000 \$
Fonds d'actions entrepreneuriales	<b>193 122 \$</b>	189 606 \$	91 446 \$

<b>INVESTISSEMENTS</b>	2014	2013	2012
Fonds Jeunes promoteurs	<b>35 193 \$</b>	23 352 \$	0
Fonds local d'investissement	<b>428 960 \$</b>	768 640 \$	371 540 \$
Fonds local de solidarité Manicouagan	<b>344 740 \$</b>	192 160 \$	<i>Non disponible</i>
Fonds de développement des entreprises d'économie sociale	-	2 842 166 \$	0
Initiatives en milieux ruraux	<b>214 681 \$</b>	50 275 \$	11 901 \$
Relève entrepreneuriale	<b>2 762 401 \$</b>	254 000 \$	2 730 442 \$
Fonds d'actions entrepreneuriales	<b>529 433 \$</b>	386 784 \$	123 456 \$

# DIVERSIFICATION

## Diversifier notre territoire



### TOURISME

Innovation et développement Manicouagan (CLD) a accompagné différentes instances ou organismes dans leur projet pour la diversification de la région. Bien que ces projets ne soient pas encore réalisés, ils s'inscrivent dans notre objectif d'améliorer l'offre touristique de la Manicouagan. Notons, entre autres, la structuration et la création de circuits touristiques culturels et patrimoniaux et le projet d'exposition permanente de la Maison du Premier Ministre.

Nous avons obtenue l'aide financière du Conseil régional des élus de la Côte-Nord (CRÉ), pour amorcer une démarche afin de structurer l'expérience des grands circuits qui s'appuient sur des pôles touristiques. L'élaboration du plan d'action concerté pour le renforcement des pôles touristiques de la Côte-Nord est en cours.

Nous travaillons en collaboration avec Croisières Baie-Comeau, la Société des traversiers du Québec et Tourisme Côte-Nord Manicouagan pour assurer le développement de projets et d'entreprises dans le secteur touristique.

### BIOALIMENTAIRE



Afin de consolider les entreprises bioalimentaires, de la récolte à la commercialisation, et de développer des marchés, une mise à jour du portrait de la filière bioalimentaire de la Manicouagan se fait continuellement, en autres, via la Table bioalimentaire Côte-Nord. Ceci permet d'établir des ponts et de rendre possible le partage d'informations.

Les marchés publics de Baie-Comeau, coordonnés par ID Manicouagan (CLD) ont été un succès en 2014. En plus de promouvoir les producteurs manicois et de créer des liens avec la population, ces marchés ont généré des retombées de plus de 15 000 \$. Cette initiative est un tremplin important pour l'atteinte de chacun des objectifs du plan de diversification.

Nous avons piloté la mise en place d'un comité stratégique dans la recherche de solutions et attaché du financement pour Les Semences élités du Québec, en plus de faire une restructuration du Centre de recherche Les Buissons et d'élaborer une nouvelle planification stratégique quinquennale.

### PARTICIPATIONS

Relance du projet *Prends le Champ* | Soutien actif à un projet de conditionnement de petits fruits | Comité organisateur du Forum bioalimentaire de la Côte-Nord | Soutien au lancement d'une entreprise de transformation de l'argousier | Soutien au Centre de recherche Les Buissons dans sa planification stratégique | Création d'un comité pour l'approvisionnement des navires de croisières en produits régionaux | Suivi de la démarche *Planification territoriale* | Organisation d'une journée d'information pour Croisières Baie-Comeau | Participation au projet de bornes interactives sur les traversiers de la Société des traversiers du Québec.

# LE MENTORAT POUR ENTREPRENEURS

Le mentor vous montrera comment pêcher au lieu de vous nourrir.



Une relation d'accompagnement, basée sur la confiance et le respect mutuels. Une personne riche d'expériences, le mentor, souhaite partager ses acquis par l'accompagnement d'un entrepreneur, le mentoré, afin d'accentuer le développement de son savoir-être entrepreneurial.

## MENTORAT RÉGIONAL

Le Conseil régional de mentorat de la Côte-Nord a pour objectifs de favoriser le développement de la culture entrepreneuriale, de déployer le service de mentorat pour entrepreneur dans chaque MRC de la Côte-Nord, de supporter les cellules locales dans la prestation de services et d'agir à titre de répondant régional du programme de mentorat pour entrepreneurs de la Fondation de l'entrepreneurship.

Financé jusqu'en décembre 2015 par le Forum jeunesse Côte-Nord, le Conseil régional des élus de la Côte-Nord et le Ministère des Finances et de l'Économie, le Conseil régional est coordonné par une ressource d'Innovation et développement Manicouagan (CLD). Monsieur Claude Deschênes agit comme président depuis avril 2014. La Côte-Nord compte six cellules (avec 32 dyades en action), une par MRC, qui ont chacune leur chef-mentor.

## CELLULE DE MANICOUAGAN

L'année 2014 a été une année de restructuration. En effet, 11 nouvelles dyades (un mentor et un mentoré) se sont formées, alors que 5 nouveaux mentors se sont joints à la cellule. Le rôle de chef-mentor est assumé par monsieur Germain Deschênes tandis que la coordination se fait à demi temps par une ressource d'ID Manicouagan (CLD). Cette dernière forme et accompagne les dyades, en plus d'organiser des ateliers et des rencontres.



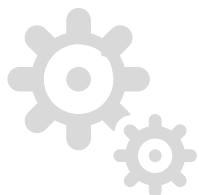
Germain Deschênes, chef mentor en Manicouagan et Serge Beauchemin, conférencier.

## RENDEZ-VOUS MENTORAT CÔTE-NORD

Afin de promouvoir le mentorat, mais aussi l'entrepreneuriat, des conférences de messieurs Yann Dubor et Serge Beauchemin ont été présentées en février 2014 lors du *Rendez-vous mentorat Côte-Nord*. Ce fût une réussite sur toute la ligne avec un public varié, composé autant de travailleurs autonomes, de jeunes entrepreneurs, d'entrepreneurs d'expérience, de partenaires économiques que de curieux!

# CULTURE ENTREPRENEURIALE

La promotion de l'entrepreneuriat, c'est notre affaire!



De petites ou longues implications, parfois ponctuelles, parfois tout au long de l'année, mais qui font toute la différence pour le développement de la Manicouagan!

## **CORPORATION DE GESTION DU PORT DE BAIE-COMEAU**

- **Séance publique d'information** « Prise en charge du port de Baie-Comeau par le milieu pour le développement de l'économie et de l'emploi dans le territoire du Plan Nord » : logistique, contenu de présentation, élaboration et mise en œuvre d'une stratégie de communication.
- Aide à diverses présentations ou rencontres.

## **CONCOURS QUÉBÉCOIS EN ENTREPRENEURIAT**

- **Local** : organisation, logistique, communications.
- **Régional** : analyse des dossiers.

## **GALA DE L'ENTREPRISE DE LA CHAMBRE DE COMMERCE DE MANICOUAGAN**

Organisation, logistique.

## **MA VILLE MA VOIX - FORUMS CITOYENS**

- Animations de groupes d'échanges.
- Réflexion et analyses des projets.

## **SDC DE PLACE LA SALLE**

Accompagnement pour la restructuration du comité des commerçants.

## **CONSULTATIONS CITOYENNES**

Consultations faites dans les municipalités rurales de la Manicouagan afin de déterminer les orientations de développement du Pacte rural et aider à l'élaboration du Plan d'action local pour l'économie et l'emploi (PALÉE).

## **SALON DE L'EMPLOI**

Atelier donné sur l'entrepreneuriat.



# SUPPORT AUX ACTIVITÉS DU MILIEU

## Nous soutenons des activités de nature socioéconomique

- **FESTIVAL DE LA FORÊT BORÉALE** - Association forestière Côte-Nord, 1 000 \$  
Informer la population sur les nombreuses facettes de la forêt, sensibiliser la communauté aux enjeux du milieu forestier, favoriser le réseautage des acteurs du milieu forestier et créer une fête accessible et intéressante pour les petits et les grands.
- **PLACE AUX JEUNES MANICOUAGAN** - Carrefour jeunesse-emploi de Manicouagan, 500 \$  
Prévenir et freiner l'exode des jeunes de la région / Favoriser et promouvoir l'engagement social des jeunes et faciliter leur intégration professionnelle / Stimuler la création d'entreprises.
- **CONCOURS QUÉBÉCOIS EN ENTREPRENEURIAT (VOLET RÉGIONAL)**, 835 \$  
Inspirer le désir d'entreprendre pour contribuer à bâtir un Québec fier, innovant, engagé et prospère.
- **GRANDS PRIX DU TOURISME 2014** - Tourisme Côte-Nord Manicouagan, 750 \$  
Honorer les entreprises et les organisations touristiques ayant fait preuve d'innovation et d'excellence.
- **COOPÉRATIVE JEUNESSE DE SERVICES** - Carrefour jeunesse-emploi de Manicouagan, 1 000 \$  
Familiariser des jeunes de 12 à 17 ans à différents principes d'entrepreneuriat collectif, de coopération et de création d'entreprises en plus d'avoir une première expérience de travail.
- **COLLOQUE RESSOURCEZ L'AVENIR** - Corporation des services universitaires du secteur ouest de la Côte-Nord, temps en ressources humaines  
Contribuer au développement économique, social et culturel du territoire par un colloque en lien avec le recrutement de la main-d'œuvre.
- **UN CHOIX POUR L'AVENIR**, 500 \$  
Mobiliser les jeunes de 5<sup>e</sup> secondaire et de niveau collégial à leur choix de carrière et à l'importance de travailler en région. L'activité a grandement contribué à la rétention de la main-d'œuvre et au retour des jeunes depuis sa mise en place.
- **TABLE BIOALIMENTAIRE DE LA CÔTE-NORD**, 250 \$  
Promouvoir le développement, la mise en valeur et la commercialisation des produits bioalimentaires de la Côte-Nord.
- **RENDEZ-VOUS RÉGIONAL FEMMESSOR CÔTE-NORD**, 250 \$  
Offrir aux femmes entrepreneures de toute la région une occasion d'échanges et de réseautage.
- **JOURNÉE CHALLENGE** - Jeune Chambre de Manicouagan, 800 \$  
Activité de réseautage pouvant susciter un questionnement auprès de potentiels entrepreneurs.
- **ASSOCIATION DES PROSPECTEURS DE LA MANICOUAGAN**, 1 115 \$  
Faire connaître le potentiel minier de la Côte-Nord lors de deux événements provinciaux.

# DÉVELOPPEMENT DES COMMUNAUTÉS

## Travailler ensemble



Qu'on en commun l'entrepreneuriat, l'attraction de grandes entreprises et la construction de liens sociaux ? Ils visent tous l'amélioration des conditions de vie sur le plan physique, social et économique de notre territoire!

### LE PACTE RURAL, QU'EST-CE QUE C'EST?

Il s'agit d'une entente, entre le ministère des Affaires municipales et l'Occupation du territoire (MAMOT) et la Municipalité régionale de comté (MRC) de Manicouagan, qui offre de l'aide sous forme de subvention non remboursable pour soutenir le développement de projets au bénéfice des populations résidants sur le territoire rural de la Manicouagan. La gestion de cette entente a été confiée à ID Manicouagan (CLD).

Le Pacte rural permet au gouvernement et à la collectivité de joindre leurs forces pour agir sur le territoire rural de manière globale et cohérente, en tenant compte de ses particularités, de ses forces et de son potentiel.

### LES RÉSULTATS DE L'ANNÉE 2014

- 26 projets réalisés
- 25 projets en cours
- 466 739 \$ en aide financière accordée
- 979 431 \$ d'investissements générés

### LES RÉSULTATS DU PACTE 2007-2014

Municipalité	Projets réalisés	Pacte rural	Investissements	% de participation du PR
Baie-Trinité	12	172 316 \$	407 796 \$	42 %
Godbout	11	213 636 \$	351 988 \$	61 %
Franquelin	15	131 727 \$	328 193 \$	40 %
Pointe-Lebel	15,5	204 032 \$	709 822 \$	29 %
Pointe-aux-Outardes	18,5	233 737 \$	597 483 \$	39 %
Chute-aux-Outardes	17	178 590 \$	380 230 \$	47 %
Ragueneau	10	207 146 \$	3 156 273 \$	7 %
Pessamit	7	183 673 \$	262 303 \$	70 %
TNO	13	177 952 \$	229 803 \$	77 %
Enveloppe territoriale	19	237 063 \$	796 109 \$	30 %
Administration		7 000 \$	7 000 \$	
Enveloppe promotionnelle		10 000 \$	10 000 \$	
<b>Total</b>	<b>138</b>	<b>1 956 872 \$</b>	<b>7 237 000 \$</b>	<b>27 %</b>

## Projets 2014 du Pacte rural



### PASSERELLE - PISTE CYCLABLE DE LA PÉNINSULE MANICOUAGAN Corporation de la Véloroute des baleines

Il s'agissait d'une passerelle aménagée sur la rivière Athanase, permettant de compléter le tronçon de la Véloroute des baleines entre les municipalités de Pointe-Lebel et de Pointe-aux-Outardes. Ce projet a permis de créer un chemin hors de la route 138, avec une boucle de près de 50 kilomètres autour des paysages magnifiques de la Péninsule, et améliore la sécurité des amateurs de cyclisme.

### IMPLANTATION D'UNE CUISINE COLLECTIVE À GODBOUT

Club de l'Âge d'or de Godbout

Ce projet consistait en l'implantation d'une cuisine collective par un groupe très dynamique et ayant à cœur la saine alimentation des citoyens de leur municipalité.

Une partie des sommes a permis en l'acquisition de matériel de base comme : des chaudrons, des ustensiles, des bols, un robot, des linges de cuisine et un balai, mais aussi de petits appareils, un congélateur, une déserte et une hotte de cuisine pour l'amélioration du local.



### « ARTIVONS-NOUS »

Maison des jeunes le SQUAT de Pointe-aux-Outardes

Cette initiative avait pour objectif de permettre à des jeunes de Pointe-aux-Outardes d'explorer, durant la saison estivale, différentes formes d'art à travers des ateliers variés tels : la couture, le crochet, la peinture, la cuisine, la confection de foulards, de bijoux et le jardinage. Ces ateliers ont été donnés par des bénévoles de la région, à l'exception du jardinage qui a débuté par les semis pour se terminer avec la récolte sous la supervision des intervenantes.

La contribution reçu du Pacte rural a servi à l'achat de matériel et aux salaires des intervenantes et aura permis l'ouverture de la maison des jeunes durant la période estivale.

### ACQUISITION DE MATÉRIEL POUR ACTIVITÉS DE PLEIN AIR DANS LA PÉNINSULE

Municipalité de Pointe-aux-Outardes - Projet territorial

Réalisé en collaboration avec le regroupement AlimentAction de Québec en forme et les quatre municipalités de la Péninsule, ce projet consistait à acquérir du matériel de plein air (ski et raquettes) afin de faire bouger les jeunes et leurs parents. Il s'agit d'une belle réussite collective qui s'étendra sur le territoire des Panoramas par l'entremise du Regroupement AlimentAction.



## LE NOUVEAU PACTE RURAL

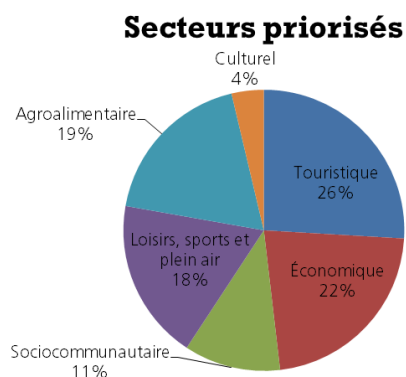
L'année 2014 a été une année de changement pour le Pacte rural et la Politique nationale de la ruralité. Après l'annonce d'une politique qui devait durer 10 ans et d'une entente Pacte rural signée pour 5 ans, il y a eu l'élaboration de nouveaux documents tels : une grille d'analyse des projets, la définition d'un nouveau cadre de gestion ainsi qu'un formulaire pour les demandes d'aide financière.



### ANIMATION ET MOBILISATION DU TERRITOIRE

Le développement des communautés passe inévitablement par la concertation et la mobilisation des acteurs et intervenants des milieux.

- **Talk-Show du développement social** | Participation à la conception d'une émission de télévision, ayant pour thème « Du Je au Nous », décrivant comment des initiatives personnelles ou de groupe sont devenues des réussites collectives.
- **Coopérative jeunesse de services (CJS)** | Démarrage de la 4<sup>e</sup> édition de la CJS qui a reçu le prix « À Part entière » à l'Assemblée nationale, de l'Association des handicapés du Québec, récompensant l'initiative d'intégrer des jeunes handicapés au travail. Plus de 17 rencontres ont eu lieu.
- **Avenir d'enfants et Québec en forme** | La participation de l'agente rurale sur le regroupement AlimentAction a contribué au déploiement des *Ateliers 5 épices* dans les communautés du secteur Est de la Manicouagan et du projet territorial « Acquisition de matériel pour activités de plein air dans la Péninsule » avec la réalisation d'une politique de prêt entre les écoles et les municipalités. De plus, faisant partie du comité communication, un plan de communications a été élaboré pour le regroupement.
- **Pôle d'économie sociale Côte-Nord** | Il s'agit du comité aviseur en économie sociale sur la Côte-Nord. Une « Démarche évaluative du développement coopératif sur la Côte-Nord » a été commandée et un cadre d'intervention commun pour favoriser le développement collectif dans nos milieux a pu être commencé.
- **Consultations publiques** | À l'automne 2014, des consultations citoyennes ont eu lieu dans les municipalités rurales de la MRC Manicouagan et plus d'une centaine de personnes y ont assisté afin de déterminer les éléments forts de leur milieu pour en faire des priorités d'action et de développement.



Des préoccupations communes ont pu être observées et certains secteurs pourront ainsi être priorités :

Tourisme : exploitation du bord de la mer, promotion, événements, exploitation des sites existants, etc.

Économique : diversification, commerces de service.

Loisirs, sports et plein air : développement des infrastructures.

Agroalimentaire : 2<sup>e</sup> et 3<sup>e</sup> transformation des petits fruits, diversification de l'usine de crustacés, marchés publics, etc.

# DÉVELOPPEMENT DES COMMUNAUTÉS

## La Manicouagan pour la Solidarité et l'Inclusion Sociale (MSIS)



### LE MSIS, QU'EST-CE QUE C'EST?

Il s'agit d'une mobilisation des acteurs de la Manicouagan réunis afin de dresser un portrait, rédiger un plan d'action et soutenir des projets porteurs en matière de solidarité et d'inclusion sociale. Cette mobilisation fait suite au Plan d'action gouvernemental pour la solidarité et l'inclusion sociale (2010-2015) qui avait identifié les CRÉ comme responsables au niveau régional. Les partenaires de la Manicouagan sont : la Conférence régionale de élus de la Côte-Nord (CRÉ), Réunir réussit via le Comité RAP Côte-Nord, la MRC Manicouagan et Innovation et développement Manicouagan (CLD).

### MA VIE

(Mouvement pour l'Accomplissement, la Valorisation, l'Intégration sociale et l'Émancipation des personnes handicapées)  
Initiative de l'Association des handicapés adultes de la Côte-Nord

Le comité Solidarité et Inclusion sociale MSIS a établi que l'inclusion sociale est multidimensionnelle et qu'elle touche particulièrement l'emploi, l'éducation, l'implication citoyenne et les loisirs. À cet égard, il souhaite soutenir les initiatives visant les personnes en situation de vulnérabilité afin de prévenir les situations d'exclusion sociale.

« MA VIE est une alternative à la fin du cheminement scolaire - pour les personnes ayant une déficience intellectuelle, physique et/ou un trouble envahissant du développement, âgées entre 21 et 35 ans - qui offre une programmation hebdomadaire composée d'ateliers manuels, de motricité fine et multidisciplinaires en lien avec les intérêts et capacités des participants. Depuis juin 2014, 10 personnes ont bénéficié de ce service. Différentes activités y sont proposées : activités communautaires, restauration et transformation de meubles usagés, montage de semis et de boîtes à fleurs ainsi que des ateliers de création artistique. »

### LES MACHINES

Initiative de la Maison des jeunes La Relève

La Maison des jeunes La Relève a la mission d'offrir un lieu de rencontre aux jeunes de 12 à 17 ans afin qu'ils deviennent des citoyens critiques, actifs et responsables. Le projet *Les Machines* vise à inciter les jeunes à développer une passion et ainsi améliorer leur qualité de vie par la discipline, l'autocontrôle, la confiance en soi et l'appartenance à un nouveau réseau social. Ces conditions gagnantes permettent l'adoption de saines habitudes de vie et la valorisation de la persévérance scolaire.

« Ce projet consiste en trois entraînements par semaine, un atelier hebdomadaire et un suivi individuel personnalisé favorisant le développement personnel et l'implication communautaire (entrepreneuriat, sentiment d'appartenance face à son milieu, etc.) d'une vingtaine de jeunes, garçons et filles, de 12 à 17 ans. »

23 projets accompagnés

Participation à 23 instances de concertation différentes

5 projets financés et réalisés pour soutenir la persévérance scolaire et la réussite éducative

9 projets financés et réalisés pour soutenir la solidarité et l'inclusion sociale

# NOUS Y ÉTIIONS

Nous participons au développement de notre milieu!

## COMITÉS

- Club d'investisseurs de Manicouagan
- Ma ville Ma voix
- Concours québécois en entrepreneuriat
- Un choix pour l'Avenir
- La Manicouagan Interculturelle
- Développement d'un nouveau programme - Cégep de Baie-Comeau
- Comité des coordonnateurs au mentorat du Réseau M
- Salon de l'emploi
- Comité multiressources
- Regroupement AlimentAction
- Coopérative jeunesse de services
- Suivi de l'école Père-Duclos de Franquelin
- Table des partenaires PARSIS
- Manicouagan on s'attache!
- Promotion du développement social (Talk Show)
- Comité aviseur du MSIS
- Solidarité et inclusion sociale
- Réussite éducative
- Comité régional du programme *Prêts à entreprendre*
- Comité aviseur du Pacte rural
- Maison du Premier Ministre
- Retombées économiques de la Romaine
- Conseils d'administrations du Centre de recherche Les Buissons et de Semences élités du Québec
- Corporation de gestion du port de Baie-Comeau
- Coalition Plein gaz au Nord
- Filière régionale en développement de nouveaux produits forestiers (FIBO)
- Table des agents de développement rural de la Côte-Nord

## FORMATIONS, COLLOQUES, CONFÉRENCES

- Projet de loi C128
- *Vendre en ligne*, François Charron
- *Utiliser le web dans un cadre de veille*, Association des professionnels en développement économique du Québec
- Rendez-vous annuel du mentorat à Lévis
- Semaine du mentorat Côte-Nord
- Présentation de l'école d'entrepreneurship


- Formation en comptabilité, SADC et Mallette
- L'Escale
- Planification territoriale
- Formation des agents ruraux
- Mobilisation des collectivités locales
- Pôle d'économie sociale
- Forum des intervenants, Réserve mondiale de la biosphère Manicouagan-Uapishka
- *Relève d'entreprise par la formule coopérative*, Coopérative de développement régional (CDR)
- *Avez-vous l'ADN d'un employeur de choix?*, Stéphane Simard
- *Formation, accompagnement et conseils stratégiques*, Association des Centres locaux de développement du Québec (ACLDQ)
- Congrès de l'Association des Centres locaux de développement du Québec (ACLDQ)
- Colloque annuel de l'Association des professionnels en développement économique du Québec (APDEQ)
- Colloque *Réussir en équilibre*, Femmessor Côte-Nord
- *Le client avant le concurrent*, Jean-Claude Gagnon
- Colloque Ressourcez l'avenir
- *Les orientations et la planification stratégique*, Formation MPA
- Conférence sur le libre-échange entre le Canada et l'Union Européenne, Commerce international Côte-Nord
- *Repérer et prioriser les marchés internationaux*, Commerce international Côte-Nord
- Dîners-conférences de la Chambre de commerce de Manicouagan : Pétrolia, Hydro-Québec, Commissaire au lobbying, Champion Iron Mines, Richard Garneau
- Objectif Nord
- Xplore 2014
- Informations sur les croisières, Ville de Baie-Comeau
- Événement régional en petite enfance
- Forum bioalimentaire Côte-Nord
- Les journées annuelles de l'accueil touristique
- FLS Gestion de portefeuille
- Gestion des équipes de travail
- Lac-à-l'épaule, Association des Centres locaux de développement du Québec (ACLDQ)

# ENGAGÉ DANS L'ACTION, POUR L'AVENIR DE NOTRE RÉGION

## Nous y étions (la suite)

### REPRÉSENTATIONS PUBLIQUES

- Grands prix du Tourisme, Tourisme Côte-Nord Manicouagan
- Souper du maire de Baie-Comeau, Chambre de commerce de Manicouagan
- Gala de la Chambre de commerce de Manicouagan
- Inauguration de la villa Ragueneau
- Lancement du livre et de la mosaïque « Mon ami, mon village La sagesse des aînés »
- Lancement du parc et de la rampe de lancement, Godbout
- Présence du Gouverneur général du Canada
- Assemblée générale annuelle, Commerce international Côte-Nord
- Assemblée générale annuelle, Chambre de commerce de Manicouagan
- Assemblée générale annuelle, Carrefour jeunesse-emploi de Manicouagan
- 5 à 7 en compagnie du Ministre Yves Bolduc, Chambre de commerce de Manicouagan

An aerial photograph of a large body of water, likely a bay or a large lake, with a white map overlay of the region. The map shows the coastline and several islands. The water is dark blue, and the sky is light blue with some clouds. The map is semi-transparent, allowing the water and sky to be seen through it.

**INNOVATION ET DÉVELOPPEMENT MANICOUAGAN (CLD)**

1910, avenue Charles-Normand  
Baie-Comeau (Québec) G4Z 0A8

418 295-2593 (téléphone)  
418 295-2664 (télécopieur)

[info@idmanic.ca](mailto:info@idmanic.ca)  
[www.idmanic.ca](http://www.idmanic.ca)